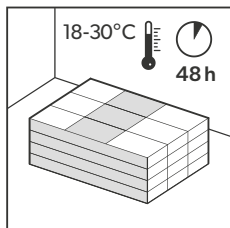


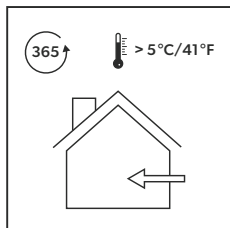
Inšalačné inštrukcie pre Quick-Step Alpha Vinyl Pad Herringbone.

Tento návod na montáž platí pre kolekcie Quick-Step Alpha Vinyl Pad Herringbone 5+1 mm s integrovanou podložkou.

Zlaté pravidlá


1

Podlahu inštalujte pri teplote medzi 18 a 30°C a teplote podkladu nad 15°C. Pred montážou je potrebné podlahy Quick-Step Alpha Vinyl Pad Herringbone aspoň 48 hodín aklimatizovať v miestnosti pri teplote od 18 – 30°C. Teplotu podlahy a miestnosti je potrebné udržiavať na rovnakej úrovni pred montážou, počas montáže a aspoň 24 hodín po dokončení montáže.

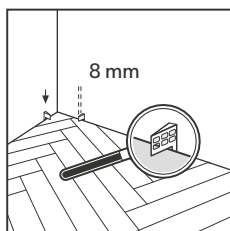
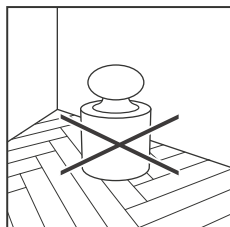

2

Quick-Step Alpha Vinyl Pad Herringbone navrhnuté na montáž do vyhrievaného interiéru (> 5°C), ideálne pri bežnej izbovej teplote. Quick-Step Alpha Vinyl Pad Herringbone nemožno montovať do solárií, na sezónne verandy, do privesov, na lode alebo iné nevyhrievané miesta.

Na Quick-Step Alpha Vinyl Pad Herringbone nie je vhodné inštalovať ťažké predmety (napríklad pece na drevo, elektrické akumulčné kachle, vstavané skrine, ani iné pevne nainštalované predmety). Odporúča sa najskôr namontovať pec/akumulčné kachle na ochrannú platňu a následne nainštalovať Quick-Step Alpha Vinyl Pad Herringbone okolo platne s dodržaním dilatačných škár.

V iných kritických situáciách s vysokými miestnymi teplotami sa odporúča použiť lepený Quick-Step glue down vinyl.

V prípade obáv týkajúcich sa teploty vašej podlahy sa obráťte na technické oddelenie spoločnosti Quick-Step.


3

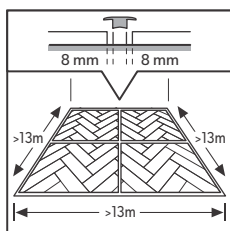
Zaistite, aby zostala dilatačná škára so šírkou 8 mm.

Podlahu nikdy neblokujte.

Ak sú na podlahe umiestnené ťažké alebo pevne nainštalované predmety (napríklad kuchynská linka, kuchynský ostrovček, vstavaná skriňa, ťažký sporák), fungujú ako stena, takže je potrebné počítať s minimálnou dilatáciou.

Plávajúca montáž musí ostať plávajúca!

Ak to nie je možné, použite našu Quick-Step glue down vinyl.


4

Dilatačné špáry možno dokončiť pomocou soklových líšt pripiepených k stenám alebo pomocou dilatačného profilu.

Vo väčšine prípadov nepotrebuje dilatačný profil medzi rôznymi miestnosťami. Použitie dilatačného profilu je však povinné, keď:

- sa teplota v susedných miestnostiach bude líšiť a bude mierne nad a pod teplotným rozsahom 18 – 30°C.
- ak máte izby s podlahovým kúrením/chladením alebo bez nich.
- je prekročená maximálna veľkosť miestnosti.

V prípade bežného obytného používania (15 – 35°C) je maximálna rozloha miestnosti 13 m x 13 m.

V prípade miestností s extrémnejšími teplotami (5 – 65°C) je maximálna rozloha miestnosti 8 m x 8 m.

V prípade miestností so systémom kúrenia, vetrania a klimatizácie (18 – 25°C) je maximálna rozloha miestnosti 30 m x 30 m

V prípade väčších miestností sa vyžadujú dodatočné dilatačné špáry a dilatačné profily.

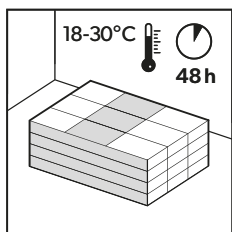
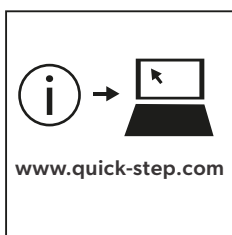
V záujme dosiahnutia dobrého výsledku odporúčame všetkým zúčastneným montérom dôsledne sa riadiť všetkými uvedenými pokynmi.

Nezabudnite poskytnúť kópiu tohto dokumentu používateľovi podlahy.

Vždy je potrebné dodržiavať predpisy platné v danej krajine týkajúce sa aplikácie podlahy.

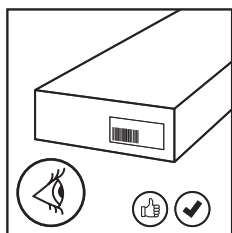
- Podmienky na mieste montáže a podmienky montáže musia byť vždy v súlade s relevantnými vnútroštátnymi predpismi a montážnymi normami.
- Ak sa vnútroštátna norma alebo predpis nezhoduje s odporúčaním výrobcu, uprednostňuje sa prísnejší predpis

1. Príprava



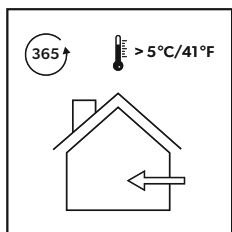
1

Podlahy Quick-Step Alpha Vinyl Pad Herringbone vždy uchovávajúte a prepravujete opatrne, aby ste predišli poškodeniu. Škatule uchovávajúte a prepravujete na rovnom povrchu v rovnomerne usporiadaných stohoch. Nikdy škatule neuskladňujte zvislo alebo vo vlhkých a zaprášených miestnostiach. Škatule neuchovávajúte na veľmi studených (< 5°C), veľmi teplých (> 35°C) alebo na veľmi vlhkých miestach. Pred montážou je potrebné podlahy Quick-Step Alpha Vinyl Pad Herringbone aspoň 48 hodín aklimatizovať v miestnosti pri teplote od 18 – 30°C. Teplotu podlahy a miestnosti je potrebné udržiavať na rovnakej úrovni pred montážou, počas montáže a aspoň 24 hodín po dokončení montáže. Podlahu inštalujte pri teplote medzi 18 a 30°C a teplote podkladu nad 15°C.



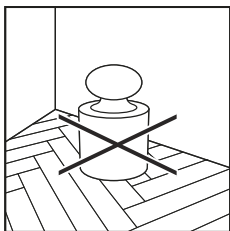
2

Podlahy Quick-Step Vinyl možno zakúpiť v rôznych formátoch, s rôznymi dekoráciami a v rôznych úrovniach kvality. Pred začatím montáže sa uistite, že ste dostali správnu podlahu, ktorú ste si objednali. Štítky z výrobku je vhodné uchovať spolu s nákupným dokladom.



3

Podlahy Quick-Step Alpha Vinyl Pad Herringbone boli navrhnuté na montáž vo vyhrievanom interiéri (>5°C), ideálne pri bežnej izbovej teplote (= 18 – 30°C). Podlahy Quick-Step Alpha Vinyl Pad Herringbone nemožno montovať do solárií, na sezónne verandy, do privesov, na lode alebo na iné nevykurované miesta.


4

Podlahu nikdy neblokujte. Ak sú na podlahe umiestnené ťažké/pevné predmety (napr. kuchynská linka, kuchynský ostrovček, vstavaná skriňa, ťažký sporák, elektrické akumulčné kachle, zárubňa, schodisko a podobne), fungujú ako stena.

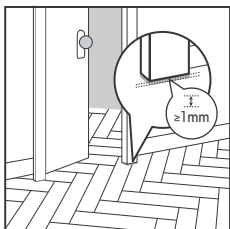
- Ťažké predmety by sa mali namontovať ako prvé a neumiestňovať ich na podlahu Quick-Step Alpha Vinyl Pad Herringbone.
- V prípade ťažkých predmetov vyžarujúcich teplo sa odporúča najskôr namontovať pec/akumulčné kachle na ochrannú platňu a následne podlahu Quick-Step Alpha Vinyl Pad Herringbone okolo platne s dodržaním dilatačných škár.

Podlahu Quick-Step Alpha Vinyl Pad Herringbone by mala obchádzať ťažké predmety, aby sa predišlo otváraní spojov a oddeľovaniu dosiek. V okolí všetkých ťažkých/napevno nainštalovaných predmetov sa musí dodržať veľkosť dilatačnej škáry.

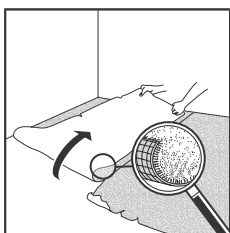
Montáž plávajúcim spôsobom musí VŽDY ostať plávajúca!

Quick-Step Alpha Vinyl Pad Herringbone je plávajúca podlahu a nikdy by sa nemala lepiť na podklad.

Ak to nie je možné, použite lepenú podlahu Quick-Step glue down vinyl.

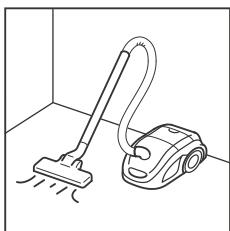

5

V prípade inštalácie zárubní až po namontovaní podlahy sa musí ponechať minimálne 1 mm vertikálna škára medzi základňou zárubne a povrchom podlahy.

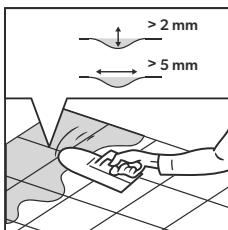
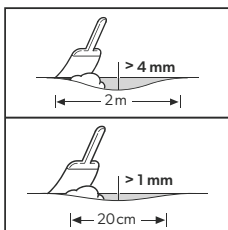

6

Typ podkladu, jeho kvalita a príprava majú veľký vplyv na konečný výsledok montáže. Ak podklad nie je vhodný na montáž podlahy Quick-Step Alpha Vinyl Pad Herringbone, mali by sa zaviesť potrebné opatrenia. Obráťte sa na svojho predajcu podláh Quick-Step Vinyl, ktorý vám rád pomôže. Berte na vedomie, že nerovný podklad môže na podlahe Quick-Step Alpha Vinyl Pad Herringbone zanechať stopy a vytvoriť v nej škáry. Podklad by mal byť stabilný a poriadne upevnený. Okrem toho nemôže byť mäkký, poškodený alebo voľne položený.

Odstráňte aktuálne a/alebo príliš mäkké pokrytia podlahy, ako sú koberce, vpichovaná plst' alebo poduškový vinyl.


7

Uistite sa, že je podklad suchý, rovný, stabilný, čistý, bez masnôt a chemických látok. V prípade potreby staré adhezívne látky zotrite a vyčistite. Pred montážou dôkladne odstráňte zvyšky (vrátane klinec), povrch pozametajte a povysávajte. Upravte väčšie povrchové nedokonalosti a väčšie pukliny. Odporúča sa staré soklové lišty odstrániť a po dokončení montáže podlahy namontovať nové.

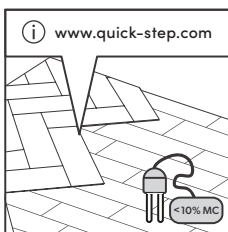

8

Cementové spoje medzi dlaždicami alebo iné medzery presahujúce 2 mm do hĺbky a 5 mm do šírky by mali byť zarovnané.

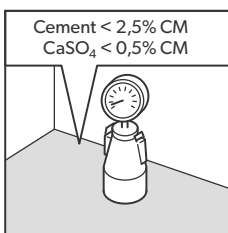
V prípade klikovej podlahy Quick-Step Alpha Vinyl Pad Herringbone Click: nerovnosti presahujúce 1 mm na dĺžku 20 cm musia byť vyrovnané. To isté platí pre nerovnosti presahujúce 4 mm na dĺžku 2 m.

Nerovnosti sa musia odstrániť brúsením alebo zoškrabaním.

Ak sa vyžaduje použitie odpovedajúcej nivelizačnej stierky, zkontrolujte, či je nutné použiť penetračný alebo tesniaci náter.


9

V prípade montáže nadrevený podklad najprv odstráňte aktuálne pokrytie podlahy. Nesmú sa tam vyskytovať známky plesne a/alebo zamorenia hmyzom. Ak sa v drevenom podklade nachádza vlhkosť alebo nie je pod ním namontovaná vhodná hydroizolácia, je potrebné najskôr odstrániť drevený podklad. Dôvodom je, že drevo začne postupne hniť, pretože nová podlaha a jej podložka blokujú vlhkosť na mieste. Uistite sa, že je podklad rovný, a voľné časti pribite alebo priskrutkujte. Umiestnite vhodný drevený podlahový panel, vyrovnávajúcu podlahu alebo použite nivelizačnú hmotu pre dokonalé pripravenie podkladu. Vyrovnávajúcu dosku je potrebné pripevniť vhodným lepidlom alebo skrutkami každých 30 cm. Prípadný priestor pod doskovou podlahou musí byť dostatočne vetraný. V prípade, že pod doskovou podlahou nie je žiadny priestor, zabezpečte, aby obsah vlhkosti všetkých podlahových vrstiev [(drevený podklad + podklad (napr. cementová stierka, anhydrit alebo...)] bol menší ako uvedené hodnoty. Odstráňte prekážky a zaisťte dostatočné vetranie (minimálne 4 cm² vetracích otvorov na m² podlahy) Obsah vlhkosti dreva nesmie presiahnuť 10%.


10

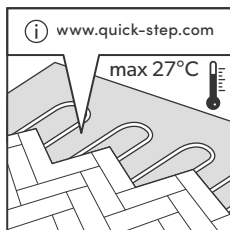
V prípade montáže na minerálny podklad musí byť tento podklad pred montážou trvalo a dostatočne suchý. Montáž na cementový podklad vyžaduje CM < 2,5% (75% RH). Montáž na anhydritový podklad vyžaduje CM < 0,5% (50% RH). V prípade použitia podlahového kúrenia cementový podklad vyžaduje CM < 1,5% (60% RH) a anhydritový CM < 0,3 (40% RH). (Pozrite pokyny týkajúce sa podlahového kúrenia.)

Vždy odmerajte, zapíšte si a uchovávajte výsledky obsahu vlhkosti.

Nová podlaha s cementovým poterom musí schnúť najmenej 1 týždeň na 1 cm hrúbky až do hrúbky 4 cm. Pri hrúbke nad 4 cm sa vyžaduje dvojnásobný čas schnutia. Napríklad betónový podklad s hrúbkou 6 cm musí schnúť aspoň 8 týždňov. Pri renováciách vždy zmerajte obsah vlhkosti vo všetkých jednotlivých podkladových vrstvách a uistite sa, že je menší ako uvedené hodnoty.

Quick-Step Alpha Vinyl Pad Herringbone je odolný voči vlhkosti, no mali by sa dodržiavať najlepšie metódy na zabránenie množeniu baktérií a plesní pod podlahovou krytinou: Minerálne podklady priamo na zemi musia mať účinnú hydroizolačnú membránu proti vlhkosti v súlade s vnútroštátnymi normami týkajúcimi sa montáže pružných podlahových krytín.

Vo väčšine prípadov je takáto hydroizolačná membrána nainštalovaná počas stavebného procesu, ak nie, na trhu sú k dispozícii riešenia určené na montáž po rekonštrukcii. V prípade potreby dodržiavajte podrobné pokyny výrobcu týkajúce sa montáže povrchovo aplikovanej hydroizolačnej membrány a použitia nivelačnej zmesi.


11

Oddelené miestnosti / zóny s podlahovým kúrením a bez neho a/alebo s rôznymi regulátormi teploty, musia byť inštalované s prechodovým profilom s ohľadom na dilatačné medzery 8 mm na každej strane.

V prípade podlahového kúrenia alebo chladenia je potrebné dodržať dodatočné pokyny. Z dôvodu bezpečnosti a ochrany zdravia a v záujme predchádzania problémom s podlahou Quick-Step je potrebné dodržiavať niektoré dôležité základné pravidlá:

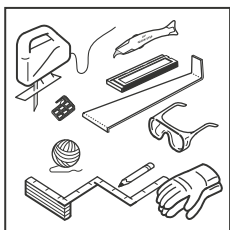
Podlahové kúrenie

- V prvom rade je veľmi dôležité zabezpečiť, aby bola maximálna teplota podlahy 27°C.
- Na začiatku a na konci obdobia kúrenia meňte teplotu postupne.
- Na podlahu neukladajte koberce ani predložky a zabezpečte, aby medzi nábytkom a podlahou bola dostatočná medzera, aby nedochádzalo k akumulácii tepla.
- Niektoré vodné a elektrické systémy podlahového kúrenia sú povolené. Pozrite si samostatné pokyny na montáž podlahového kúrenia a chladenia.

Podlahové chladenie

- V prípade podlahového chladenia je predpísaný tepelný odpor <math>< 0,15 \text{ m}^2\text{K/W}</math>.
- Zabezpečte správny bezpečnostný systém obsahujúci automatické senzory, ktoré rozpoznajú, kedy sa pod podlahou alebo v podlahe dosiahne rosný bod (= začiatok kondenzácie), a chladenie sa vypne.

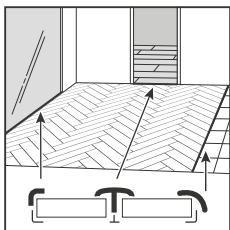
V záujme dobrej prípravy si prečítajte aj samostatné pokyny na montáž podlahového kúrenia a chladenia na adrese www.quick-step.com


12

Pretože Quick-Step Alpha Vinyl Pad Herringbone sa už dodáva s integrovanou podložkou, pred inštaláciou panelov Quick-Step Alpha Vinyl Pad Herringbone nie je povolená samostatná podložka.

Vyžadujú sa nasledujúce štandardné nástroje: kladivo, píla s ostrím určeným na plast (priamočiara píla, ručná okružná píla, ručná píla alebo pokosová píla), maska na pokrytie úst (počas pílenia), nástroj na meranie, bezpečnostné okuliare, tenké lanko, rukavice a ceruzka. Okrem toho budete potrebovať aj nasledujúce príslušenstvo: MONTÁŽNA SÚPRAVA Quick-Step (kovové dorážadlo, podložky a poklepávací blok vhodný na systém klikových podláh Quick-Step) a vhodné produkty na údržbu.

Používanie akéhokoľvek príslušenstva iného ako príslušenstvo Quick-Step Vinyl môže vašu podlahu Quick-Step Alpha Vinyl Pad Herringbone poškodiť. V takom prípade záruka na Quick-Step stráca platnosť. Preto odporúčame používať len príslušenstvo Quick-Step Alpha Vinyl Pad Herringbone, ktoré bolo špeciálne navrhnuté a testované na používanie s vašou podlahou Quick-Step Alpha Vinyl Pad Herringbone.


13

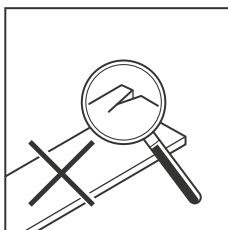
Vyberte správny profil na prekrytie dilatačných medzier v závislosti od situácie. Vo väčšine prípadov nepotrebuje dilatačný profil medzi rôznymi miestnosťami. Použitie dilatačného profilu je však povinné, ak:

- sa bude teplota v susedných miestnostiach líšiť a bude mierne nad a pod teplotným rozsahom 18 - 30°C.
- máte miestnosti s podlahovým kúrením/chladením alebo bez nich.
- bola prekročená maximálna veľkosť miestnosti.

V prípade bežného obytného používania (15 – 35°C) je maximálna rozloha miestnosti 13 m x 13 m.
 V prípade miestností s extrémnejšími teplotami (5 – 65°C) je maximálna rozloha miestnosti 8 m x 8 m.
 V prípade miestností so systémom kúrenia, vetrania a klimatizácie (18 – 25°C) je maximálna rozloha miestnosti 30 m x 30 m.

Kontrolný spoj podkladu možno prikryť klikovou podlahou Quick-Step Alpha Vinyl Pad Herringbone. Skontrolujte požiadavky na rovnosť podkladu.

Dilatačné škáry budovy sa musia preniesť na podlahu Quick-Step Alpha Vinyl Pad Herringbone a musí byť použitý správny profil.



14

Všetky lamely pred a počas montáže kontrolujte za optimálnych svetelných podmienok, počas dňa pod uhlom za denného svetla.

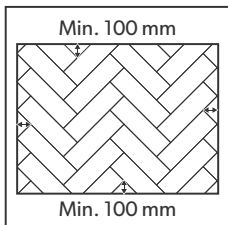
“Skontrolujte, či farby zodpovedajú objednaným, či sú správne množstvá a nie sú viditeľné poškodenia krabic. Pri montáži skontrolujte Quick-Step Alpha Vinyl Pad Herringbone, či na nich nie sú viditeľné chyby. Neinštalujte žiadne lamely, ktoré vykazujú nejaké nedokonalosti.”

Uvedomte si, že niektoré vzory majú v sebe prirodzené variácie.”

Poškodené lamely nikdy nepoužívajte.

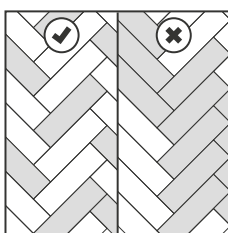
Inštalovaná lamela s vadou sa považuje za prijatú a nemožno na ňu uplatniť reklamáciu.

2. Montáž

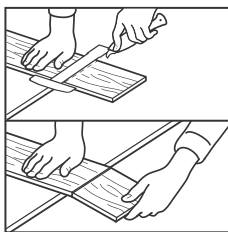

1

Pred začatím dôkladne zmerajte dĺžku a šírku miestnosti, aby ste naplánovali presné usporiadanie, pre dosiahnutie vyváženého vzhľadu podlahy. To tiež zabezpečí, že posledný rad nebude príliš úzky. Aby ste to zabezpečili, môžete posunúť strednú čiaru podlahy.

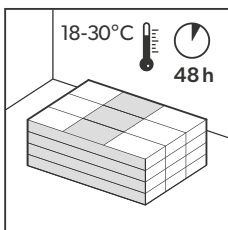
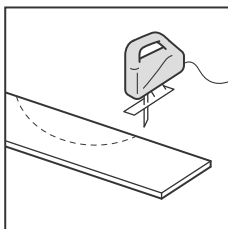
Odporúčame dbať na to, aby najmenej kusy boli vždy širšie ako 100 mm. Ak to nie je možné zabezpečiť, môžete na prilpenie najmenších častí k podlahe použiť lepidlo z mäkkého PVC.


2

Počas montáže panely podlahy (a škatule s podlahovými krytinami) dostatočne kombinujte, aby vedľa seba nebolo priveľa rovnakých, svetlých alebo tmavých dosiek.


3

Ak chcete skrátiť dĺžku dosky rovným rezom, môžete odrezať Quick-Step Rigid Pad Pro vrchnou pochôdnou stranou hore pomocou špeciálneho noža na vinyl. Ak chcete rezať vinylové dosky, narysujte čiaru na vedenie rezu a pomocou noža zhotovte na povrchu dosky hlboký zárez. Vinylový materiál nikdy nemusíte prerezať úplne cez jeho hrúbku. (TIP: Pred zaklapnutím dosky by mala byť tiež odrezaná pripojená podložka.) Potom dosku oboma rukami rozlomte v mieste rezu. Pre všetky ostatné rezy musíte dosky rezať pílou. V závislosti od typu píly umiestnite dosku s pochôdnou stranou nahor alebo nadol. Pred vykonaním rezu použite malý kúsok dosky a overte si, ako zhotovíť najčistejší rez (pochôdnou stranou nahor alebo nadol).

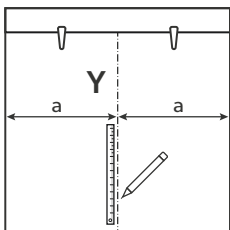

4

Inštalácia v chladnejších priestoroch, ako sa odporúča, ovplyvní vlastnosti inštalácie Quick-Step Alpha Vinyl Pad Herringbone. Dosky budú menej pružné, rezanie bude ťažšie a malé kúsky sa budú ťažko vyrezávať. Čím je teplota nižšia, tým je montáž náročnejšia a tým vyššie je riziko poškodenia klikového profilu. Tiež riziko nadmernej expanzie sa zvyšuje s klesajúcou teplotou inštalácie. Inštalácia v teplejších priestoroch, ako sa odporúča, zvyšuje riziko nadmerného zmrštenia/medzer medzi panelmi.

Quick-Step Alpha Vinyl Pad Herringbone podlaha má patentovaný uzamykací systém a je určená ako plávajúca podlaha; panely by sa nemali lepiť na podklad, ale okrem toho nie je dovolené lepiť spoje medzi doskami.

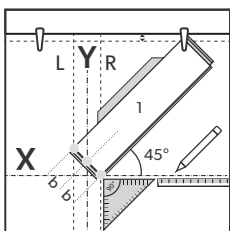
Len pri výmene dosiek je povolené lokálne lepiť spoje medzi doskami.

Na rozdiel od mnoho iných lamiel s herringbone vzorom sa lamely Quick-Step Quick-Step Alpha Vinyl Pad Herringbone nedodávajú v rozdelení "A" a "B", ale v univerzálnych lamelách, ktoré sú vybavené patentovým profilom Unizip.



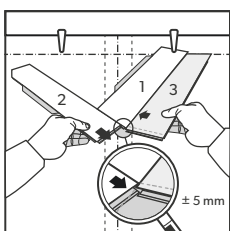
5

Konštrukcia herringbone vzoru by mala byť zvyčajne začínať od centrálnej osy. Pomocou kriedovej čiary alebo rovnej hrany označte stred miestnosti a vytvorte prvú radu „Y“.



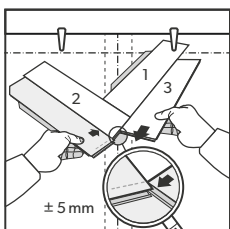
6

Umiestnite prvú lamelu (1) pod uhlom 45°. Nakreslite rovnobežne s čiarou „Y“, ďalšie čiary „L“ a „R“ pre označenie rohov. Nakreslite tiež ďalšiu referenčnú čiaru „X“, ako je znázornené na obrázku.



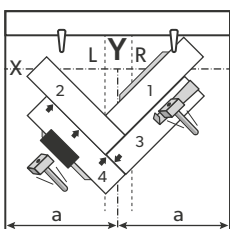
7

Položte prvú lamelu (1). Použite ďalšiu lamelu (3) a pripevnite ju k prvej vložení do drážky pod uhlom +20°. Nepokladajte ju. Použite lamelu (3) ako vodítko pre inštaláciu lamely (2). Nechajte lamelu (3) presahovať za lamelu (1) s presahom +5 mm. Teraz vložte lamelu (2) do krátkej strany lamely (1) a posúvajte ju, dokiaľ sa lamela nezastaví o lamelu (3). Teraz položte lamelu (2).



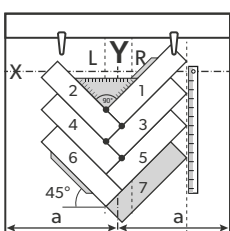
8

Teraz opakujte rovnakú metódu s lamelou (3) a (4). Lamela (4) teraz slúži ako zarážka pre lamelu (3). Sklopte lamelu (3). Pokračujte v tomto postupe, dokiaľ nedokončíte stredovú radu.



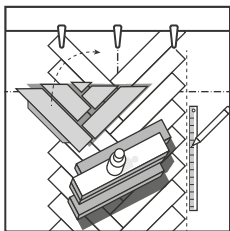
9

Teraz opakujte rovnakú metódu s lamelou (3) a (4). Lamela (4) teraz slúži ako zarážka pre lamelu (3). Sklopte lamelu (3). Pokračujte v tomto postupe, dokiaľ nedokončíte stredovú radu.

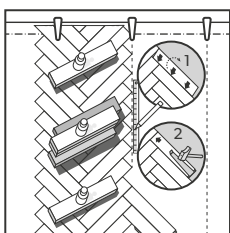


10

Ujistite sa, že je spoj tesno uzavretý. K jemnému poklopokaniu použite kladivo a dorážací blok a uistite sa, že uzamykací mechanizmus správne zapadol.

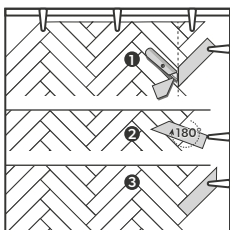

11

Po umiestnení niekoľkých lamiel do stredovej rady, vyplňte otvorený trojuholník pri stene. Použite distančné podložky k udržaniu správnej dilatačnej škáry medzi stenou a podlahou. Doporučujeme umiestniť neotvorené krabice (alebo iný typ závažia) na položenú podlahu, aby sa nainštalovaná sekcia udržala na mieste.


12

Teraz postupujte podľa vzoru smerom nahor.

- Najprv zaklíknite dlhý koniec zdvihnutím o +/-20°.
- Teraz jemne poklepte na krátky koniec dosky dorážacím blokom a kladivom.
- Oba konce sú teraz zaklíknuté. Je však potrebné skontrolovať, že počas manipulácie nevznikli žiadne malé medzery.


13

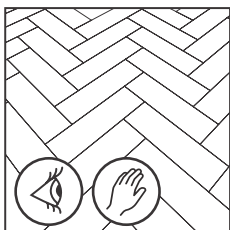
Umiestnite lamely v poslednej rade do plôch, v ktorej by ste pokračovali v normálnej rade. Teraz otočte jednu lamelu o 180° a umiestnite roh ku stene mínus vzdialenosť distančnej podložky. Teraz môžete nakresliť čiaru rezu a odrezat' prebytok lamely.

Otočte lamelu o 180° a nainštalujte ju. Toto zopakujte s každou jednotlivou lamelou.

Po dokončení odstráňte distančné podložky. Vaša podlaha sa teraz môže voľne rozťahovať a zmršťovať

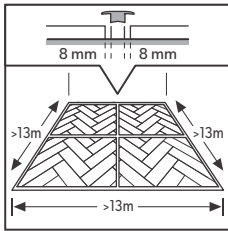
Tip:

- Odporúča sa sedieť na kolenách alebo stáť s nohami na už nainštalovaných lamelách, aby sa zabezpečilo, že sa pri ďalšej inštalácii nezačnú posúvať.
- Aby ste si uľahčili začiatok inštalácie, namontujte prvých 10 dosiek ďalej od steny, aby ste počas montáže mohli sedieť na doskách. Potom posuňte prvých 10 dosiek do požadovanej polohy blízko steny s nasadenými distančnými vložkami. Vezmite tenký povrázok a podržte ho pozdĺž nainštalovaných dosiek, aby ste skontrolovali a upravili rovnosť vášho nainštalovaného prvého radu.


14

Po montáži jednotlivých dosiek a pred montážou ďalšej dosky skontrolujte spoj na krátkej a dlhej strane a uistite sa, že sa tam nenachádzajú žiadne rozdiely vo výške a žiadne otvory.

Rovnakým postupom namontujte panely po radoch až do konca miestnosti. Najjednoduchšie sa pracuje tak, že si sadnete na už namontované dosky.



15

Teplota miestnosti sa neustále mení, preto je nevyhnutné, aby sa podlaha mohla rozťahovať a sťahovať. Preto nechajte dilatačnú špáru okolo všetkých strán podlahy, okolo potrubí, prahov a pod zárubňami dverí so šírkou 8 mm. Dilatačné špáry možno dokončiť pomocou soklových lišt pripevnených k stenám alebo pomocou dilatačného profilu.

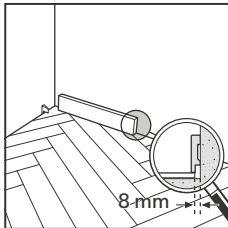
Vo väčšine prípadov nepotrebuje dilatačný profil medzi rôznymi miestnosťami. Použitie dilatačného profilu je však povinné, keď:

- a. sa teplota v susedných miestnostiach bude líšiť a bude mierne nad a pod teplotným rozsahom 18 – 30°C.
- b. ak máte izby s podlahovým kúrením/chladením alebo bez nich.
- c. je prekročena maximálna veľkosť miestnosti.

V prípade bežného obytného používania (15 – 35°C) je maximálna rozloha miestnosti 13 m x 13 m.

V prípade miestností s extrémnejšími teplotami (5 – 65°C) je maximálna rozloha miestnosti 8 m x 8 m.

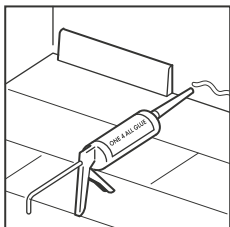
V prípade miestností so systémom kúrenia, vetrania a klimatizácie (18 – 25°C) je maximálna rozloha miestnosti 30 m x 30 m.



V prípade väčších miestností sa vyžadujú dodatočné dilatačné špáry a dilatačné profily.

3A. Dokončovanie

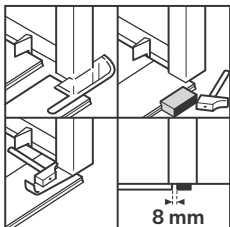
Odstráňte všetky dištančné rozpery.
Skontrolujte konečný povrch namontovanej podlahy.



1

Nikdy soklovú lištu nelepte k podlahe. Vďaka tejto metóde sa môže podlaha pod soklovou lištou rozťahovať a sťahovať.
Nevypĺňajte alebo neprekrývajte dilatačné škáry silikónom alebo inou hmotou.

Ak chcete podlahu ukončiť úplne vodotesne, prečítajte si pokyny uvedené nižšie v časti „3B. DOKONČOVANIE PODLAHY VO VLHKÝCH MIESTNOSTIACH“ pred montážou soklov.

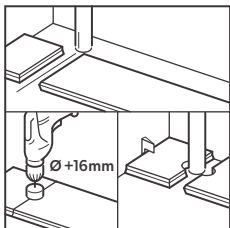


2

Ak sa bude nová podlaha dotýkať prahu alebo dverí, odporúčame rám dverí alebo prah podrezať. Na zabezpečenie správneho výrezu otočte dosku naopak, aby sa podkladová vrstva nachádzala pod ňou, a položte ju na podlahu až k zárubni dverí. Takto sa zaistí, aby bol rez v správnej výške. Potom položte multifunkčný nástroj alebo ručnú pílu na dosku a jednoducho vyrežte zárubňu. Pri pílení lamiel dbajte na to, aby dilatačná medzera pod dverami bola 8 mm. Odstráňte vyrezaný kus a povysávajte všetky zvyšky.

Dosku namontujte na dlhú stranu a krátku stranu nechajte v blízkosti podrezanej lišty. Potom dosku zasuňte popod podrezanú lištu smerom k už namontovanej doske, aby sa spoj na krátkej strane uzavrel. Pomocou kovového dorážadla a/alebo poklepávacieho bloku Quick-Step zaistíte maximálne pevné pripojenie v dlhom a krátkom spoji.

Ak panel nedokážete zdvihnúť (napr. pod radiátormi), pomocou poklepávacieho bloku alebo kovového dorážadla priklepaním spojte dosky.

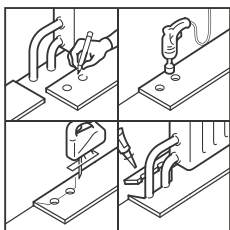


3

V radoch s potrubím sa uistite, že potrubie zapadne presne zarovno s krátkou stranou dvoch dosiek. Vezmite vrták s priemerom potrubia plus 16 mm.

Zakliknite spolu dosky na krátkej strane a pre stabilitu pridajte aj tretiu dosku na dlhej strane. Navrtajte otvor v strede spoja medzi dvoma doskami.

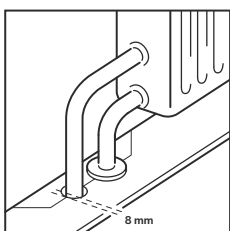
Teraz môžete namontovať dosky.



4

V radoch s dvojitém potrubím postupujte nasledovne:

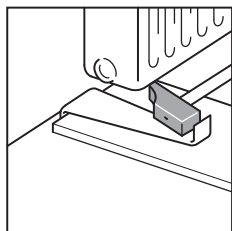
1. Zmerajte, kde bude potrubie prechádzať cez dosku. Nezapomnite ponechať priestor pre dilatačnú škáru. Zmerajte priemer potrubia plus 16 mm na dilatáciu.
2. Prevrtajte dieru cez panel na mieste, kde bude prechádzať potrubie.
3. Rozšírte otvor smerom ku kraju panela.
4. Založte panel okolo potrubia.



5

Potom naneste vhodné lepidlo na strany vyrezaného dielu a prilepte ho späť. Dbajte na to, aby medzi vyrezaným kusom a podkladom nevytieklo žiadne lepidlo.

Na dokonalé zakončenie okolo potrubí použite kryty potrubia Quick-Step (montáž plávajúcím spôsobom).



6

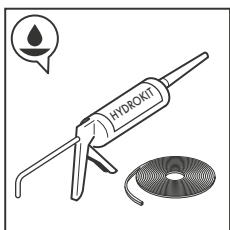
Na miestach, kde sa dosky montujú s poklepávacím blokom ťažko (napr. pod radiátormi), ich môžete k sebe priklepnúť pomocou kovového dorážadla a kladiva.

3B. Dokončovanie podlahy vo vlhkých miestnostiach

Tieto pokyny na montáž vám pomôžu predísť prieniku vody po obvode a v okolí prekážok na podlahe Quick-Step Alpha Vinyl Pad Herringbone. Dôsledným dodržiavaním týchto pokynov sa zabezpečia vodotesné vlastnosti podlahy vo väčšine aplikácií/prostredí. Tieto pokyny vám pomôžu utesniť obvod podlahy a zabrániť preniknutiu vody do vinylového jadra v rizikových oblastiach, t. j. oblastiach s rizikom rozliatia tekutiny na povrch podlahy, priamym prístupom z vonkajšieho prostredia a pod.

Podlaha nie je vhodná na použitie vo *vlhkých priestoroch*, t. j. v sprchových kútoch, v okolí bazénov, sáun a v miestnostiach s vlastným odtokom. Majte na pamäti, že predpisy v niektorých krajinách nedovoľujú montáž plávajúcim spôsobom vo vlhkých miestnostiach a takéto predpisy týkajúce sa aplikácie podláh sa musia vždy dodržať.

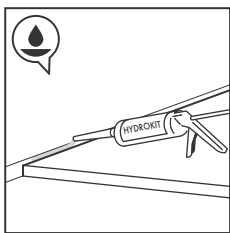
Na vodovzdorné zakončovanie použite elastickú vodoodolnú priehľadnú hmotu (QS HYDROKIT) a penový pás (NEVRFOAMSTRIP15).



1

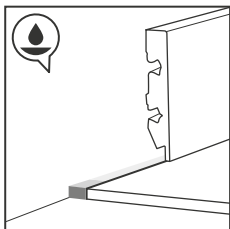
Na utesnenie obvodových dilatačných škár sa kombinuje stlačiteľná PE penová páska a pružný a vodeodolný tmel Quick-Step HydroKit. Vložte PE penovú pásku do dilatačných škár pomocou samolepiacej podložky a pružný tmel Quick-Step HydroKit aplikujte pod miernym uhlom smerom k podlahe Quick-Step. Dbajte na to, aby tmel Quick-Step HydroKit zakrýval asi 1 až 2 mm steny, celý penový pás a 1 až 2 mm podlahy.

Tip: Vaša práca bude čistejšia, ak nadbytočný tmel HydroKit odstránite okamžite.



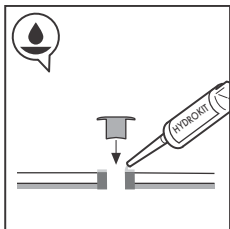
2

Líštu s lepidlom Quick-Step One4all nalepte na stenu.



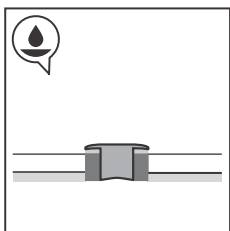
3

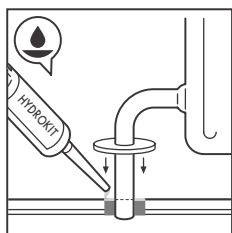
Pripevnite základný profil Incizo k podkladu lepidlom Quick-Step One4all. Pružný tmel HydroKit naneste na PE penu, ktorá je v dilatačnej škáre.



4

Zatlačte profil Incizo do základného tmel a mokrého silikónu Hydrokit.

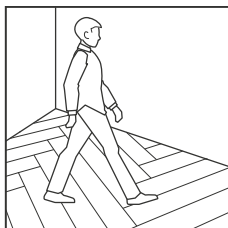




5

Na dokonalé dokončenie okolo potrubí používajte kryty rúrok Quick-Step a elastický vodeodolný priehľadný tmel Quick-Step HydroKit, pričom zohľadnite rozpínanie o 8 mm. Vložte penovú pásku do dilatačných škár. Naneste tmel Quick-Step HydroKit na penovú pásku. Potom položte rozety k radiátorom na montáž plávajúcim spôsobom.

4. Údržba


1

Po montáži môžete ihneď po svojej novej podlahe Quick-Step Alpha Vinyl Pad Herringbone kráčať.

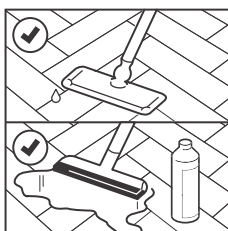
Vhodnou údržbou dokázate zachovať vzhľad a predĺžiť životnosť podlahy Quick-Step Alpha Vinyl Pad Herringbone. Interval údržby bude závisieť od intenzity a druhu namáhania, stupňa znečistenia, farby a typu podlahy.

Úplné pokyny na údržbu a odporúčané produkty nájdete na www.quick-step.com.

Na suchú údržbu odporúčame mop Quick-Step alebo vysávač. Uistite sa, či je vysávač vybavený mäkkými kolieskami so špeciálnou kefkou, aby sa predišlo škrabancom na podlahe.



Môžete použiť parný čistič z radu Quick-Step Alpha Vinyl Pad Herringbone, pokiaľ para neprichádza priamo do kontaktu s podlahou Quick-Step Alpha Vinyl Pad Herringbone. Na otvore parného čističa teda musí byť nasadená vhodná handrička, ktorá tiež zaručí rovnomernú distribúciu tepla a pary. Je tiež dôležité dávať pozor na to, aby ste prístroj nedržali prídlho na jednom mieste a aby ste podlahu čistili v smere dĺžky dosiek.

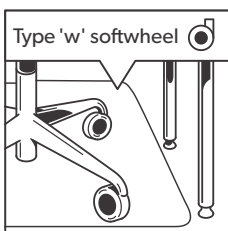

2

Podlahu Quick-Step Alpha Vinyl Pad Herringbone môžete čistiť vlhkým alebo mokrým mopom. Výrobok Quick-Step Cleaner je produkt na údržbu špeciálne navrhnutý na to, aby vašu vinylovú podlahu uchoval v dokonalom stave. Nepoužívajte prírodné mydlivé čistiace prostriedky, pretože na povrchu zanechávajú lepkavý povlak, na ktorom sa zachytia prach a špina a tie sa následne budú ťažko odstraňovať. To isté platí pre čistiace látky s obsahom abrazívnych častíc, ktoré môžu znížiť lesk povrchu. Je dôležité vždy dbať na to, aby nebolo použité nadmerné množstvo čistiacej látky, pretože môže dôjsť k nánosom zatvrdnutej látky, ktorú sa ťažko odstraňuje bez intenzívnych čističov na vinylové podlahy.

Zlá údržba môže poškodiť vašu podlahu.

Viac informácií o čistení a údržbe podlahy nájdete na adrese www.quick-step.com. Špecifické pokyny na čistenie v komerčných použitíach alebo projektoch získate na technickom oddelení Quick-Step.

Rozliate tekutiny vždy bezodkladne utrite z podlahy.


3

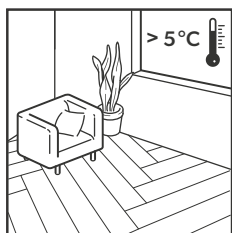
Ochráňte nohy nábytku a stoličiek. Používajte (kancelárske) stoličky typu W a sedačky s mäkkými kolieskami, ktoré sú vhodné pre vinylovú podlahu a/alebo použite podložku, ktorá je vhodná pre Quick-Step vinyl.


4

Ťažké predmety alebo nábytok nikdy po podlahe netahajte, ale presúvajte ich nadvihnutím.

Zaistite, aby boli nohy nábytku dostatočne široké a vybavené ochrannými prvkami nezanechávajúcimi stopy na podlahe. Čím vyššie a/alebo širšie budú nohy nábytku, tým lepšie bude hmotnosť rozmiestnená na podlahu a tým nižšie bude riziko poškodenia podlahy. Ku všetkým vonkajším vchodom umiestnite negumové podložky, aby sa do vašej podlahy nepreniesli nečistoty, kamienky alebo hlina. Pomôže to znížiť mieru poškodenia, potrebu údržby a predĺži to životnosť vašej podlahy. Upozorňujeme, že dlhodobý kontakt s niektorými typmi gúmy a/alebo latexu môže spôsobiť trvalé škvrny.

Zabráňte kontaktu cigariet, zápalek alebo iných horúcich predmetov s podlahou, pretože môže dôjsť k trvalému poškodeniu podlahy.



5

Zaistite, aby teplota v interiéri bola vždy > 5°C a ideálne v rozmedzí 18°C – 30°C. Okrem toho je dôležité udržiavať podklad v teplotnom rozsahu uvedenom vyššie výše uvedeném teplotním rozsahu.